

# INFORME DE RESULTADOS

## 3<sup>a</sup> Encuesta

# Vinculando Aprendizajes

Indagación sobre los principales desafíos y necesidades para realizar la labor docente de regreso a la presencialidad

Junio 2022



**FCH**  
FUNDACIÓN CHILE



**educarchile**  **20**  
AÑOS  
[www.educarchile.cl](http://www.educarchile.cl)



## CONTENIDO

1	PRESENTACIÓN	3
2	ANTECEDENTES TÉCNICOS DE LA ENCUESTA	4
	2.1 Descripción de la muestra	4
3	PRINCIPALES HALLAZGOS	8
	3.1 Desafíos y necesidades	8
	3.2 Aprendizaje integral	12
	3.3 Participación y uso de datos para la toma de decisiones en el retorno a la presencialidad	17
	3.4 Interacción pedagógica	21
	3.5 Convivencia escolar	24
4	CONCLUSIONES	26



# 1

## PRESENTACIÓN



Gracias a una alianza del Ministerio de Educación y Fundación Chile, en 2001 nació educarchile, el primer portal educativo del país. Su labor es apoyar a las y los docentes, equipos directivos, asistentes y profesionales de la educación, con herramientas concretas que les sean de utilidad para generar aprendizajes integrales en un aula diversa, inserta en una sociedad en permanente cambio y transformación, que debe responder a los desafíos emergentes del siglo XXI.

Desde el 16 de marzo de 2020, con la llegada de la pandemia y el cierre de los establecimientos educacionales, el portal se volcó a brindar un espacio para visibilizar la labor docente durante la crisis sanitaria, recogiendo nuevas prácticas, estrategias y metodologías para la continuidad del proceso educativo. Paralelamente, **educarchile** continuó entregando herramientas de desarrollo profesional –adaptadas a esta nueva realidad–, para potenciar habilidades y responder al escenario actual.

Todo esto se materializa a través de cursos gratuitos de autoaprendizaje, webinars, podcasts, artículos, kit de recursos educativos, herramientas TIC, entre muchas otras acciones que ayudan a desarrollar habilidades del siglo XXI en las y los estudiantes, constituyéndose así una comunidad que se apoya e intercambia buenas prácticas docentes, aprendiendo junta día a día.

En marzo de 2022 se inició un tercer año lectivo en pandemia. A diferencia de los años anteriores, el Ministerio de Educación (Mineduc), consideró las clases presenciales obligatorias y la jornada escolar completa sin limitaciones de aforo en todo el país. Readaptarse a la modalidad presencial exigió la realización de nuevos esfuerzos por parte de las comunidades educativas que, mayoritariamente, se encontraban bajo una modalidad de clases sincrónicas facilitadas por plataformas de videollamada.

Al reabrirse las escuelas y liceos se evidenció que el cierre de los establecimientos había afectado los aprendizajes integrales de las y los estudiantes, al igual que la salud mental, el bienestar socioemocional y la convivencia escolar de las comunidades educativas. Asimismo, se hizo patente la necesidad de fortalecer la acción pedagógica; garantizar integralmente las trayectorias educativas; impulsar la transformación digital y mejorar la infraestructura de la educación pública, aspectos que fueron recogidos por la nueva Política de Reactivación Educativa Integral presentada en mayo por el Ministerio de Educación.

En este contexto, y dado que el centro de su quehacer es apoyar la labor docente, **educarchile** se planteó la siguiente pregunta: ¿cuáles son los principales desafíos y necesidades de las comunidades educativas tras el regreso a la presencialidad en este año escolar? La búsqueda de respuestas a esta interrogante se hizo a través de la **3° Encuesta Vinculando Aprendizajes**. En el presente informe, se pone a disposición del sistema educativo la data levantada.

Cabe destacar, que esta valiosa información será utilizada para diseñar recursos, herramientas y cursos de **educarchile**, con el propósito de apoyar concretamente la labor docente en un contexto altamente desafiante y que requiere del esfuerzo de todos los actores, tanto públicos como privados.



# 2

## ANTECEDENTES TÉCNICOS DE LA ENCUESTA



La **3° Encuesta Vinculando Aprendizajes** estuvo disponible entre el 3 y el 30 de mayo de 2022. El instrumento fue enviado por correo electrónico a usuarios registrados en el portal **educarchile** y también fue difundida a través de redes sociales: Facebook, Instagram y Twitter.

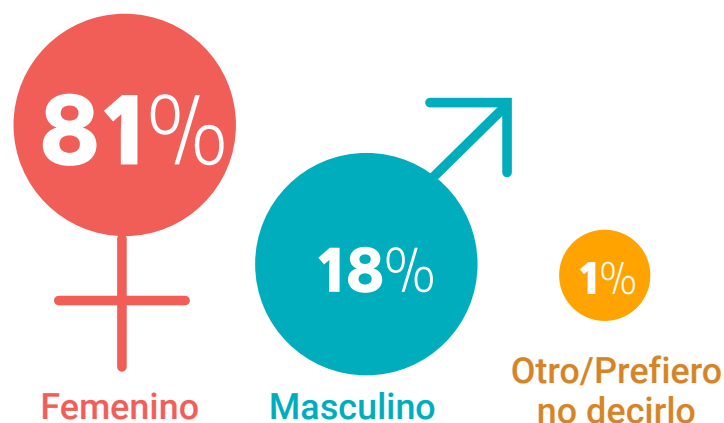
Se alcanzaron un **total de 1098 respuestas**, de todas las regiones del país con un **27% de predominancia de la Región Metropolitana**. El muestreo de la encuesta es no probabilístico. El alcance de los resultados se limita a encuestados con acceso a los canales por los cuales se difundió el instrumento, por lo tanto, los resultados deben tomarse como una guía de consulta para futuros estudios.

### 2.1 DESCRIPCIÓN DE LA MUESTRA

#### GÉNERO

La encuesta fue contestada mayoritariamente por mujeres, representando un 81% del total de las respuestas.

#### GÉNERO

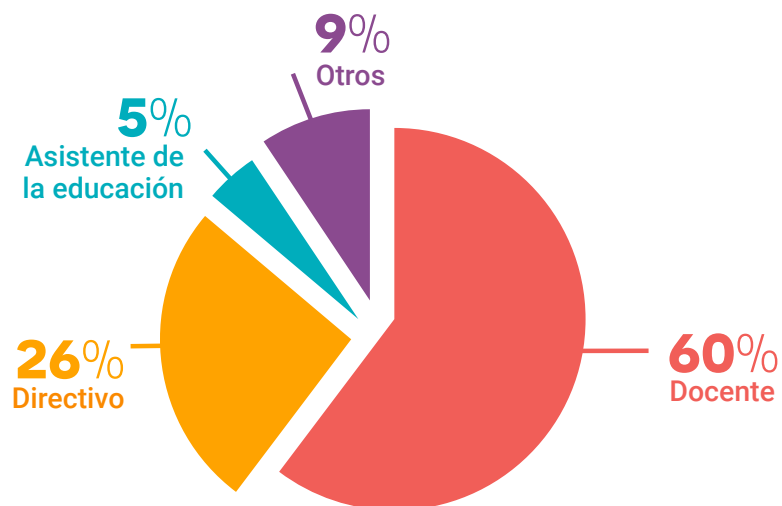




## OCUPACIÓN

El 60% de las personas encuestadas son docentes, seguido de un 26% de directivos(as).

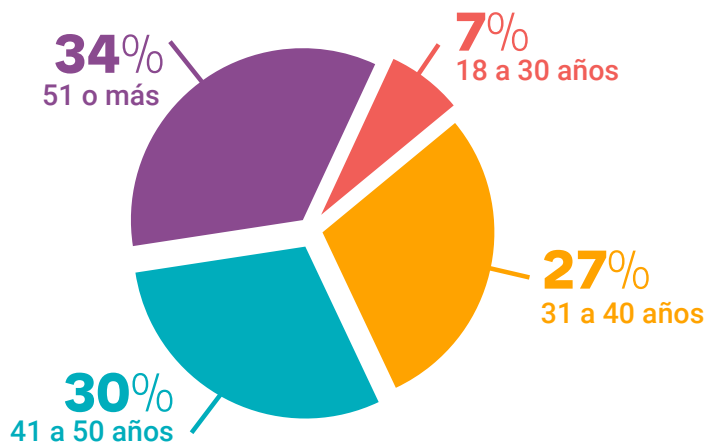
### OCUPACIÓN



## EDAD

La mayoría de las respuestas provienen de personas encuestadas entre los 51 años o más (34%) y del segmento de 41 a 50 años (30%).

### EDAD

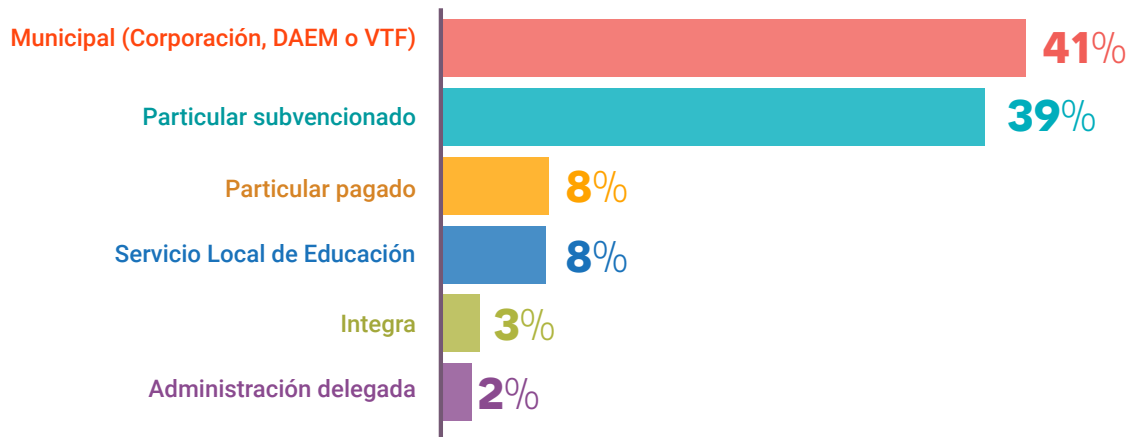




## TIPO DE DEPENDENCIA DEL ESTABLECIMIENTO

La encuesta tuvo un 41% de representación de profesionales de establecimientos municipales. En segundo lugar, un 38% de las respuestas proviene de establecimientos particulares subvencionados.

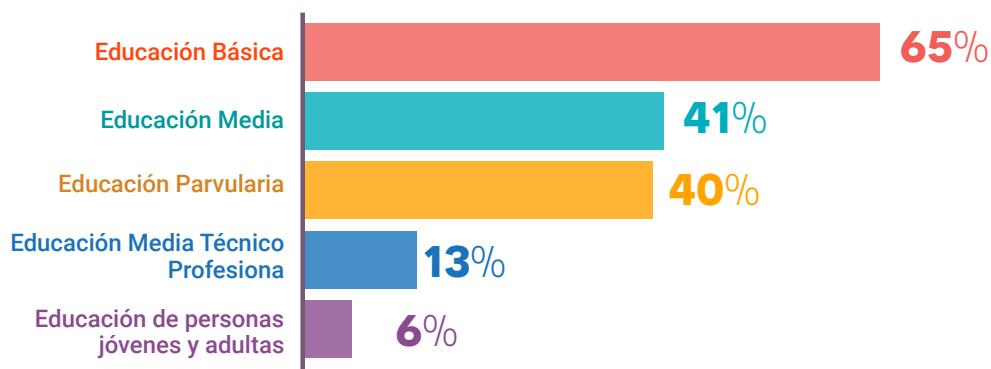
### TIPO DE DEPENDENCIA



## NIVEL DE ENSEÑANZA DEL ESTABLECIMIENTO

Los encuestados trabajan principalmente en establecimientos de Educación Básica (65%), Educación Media (41%) y Educación Parvularia (40%).

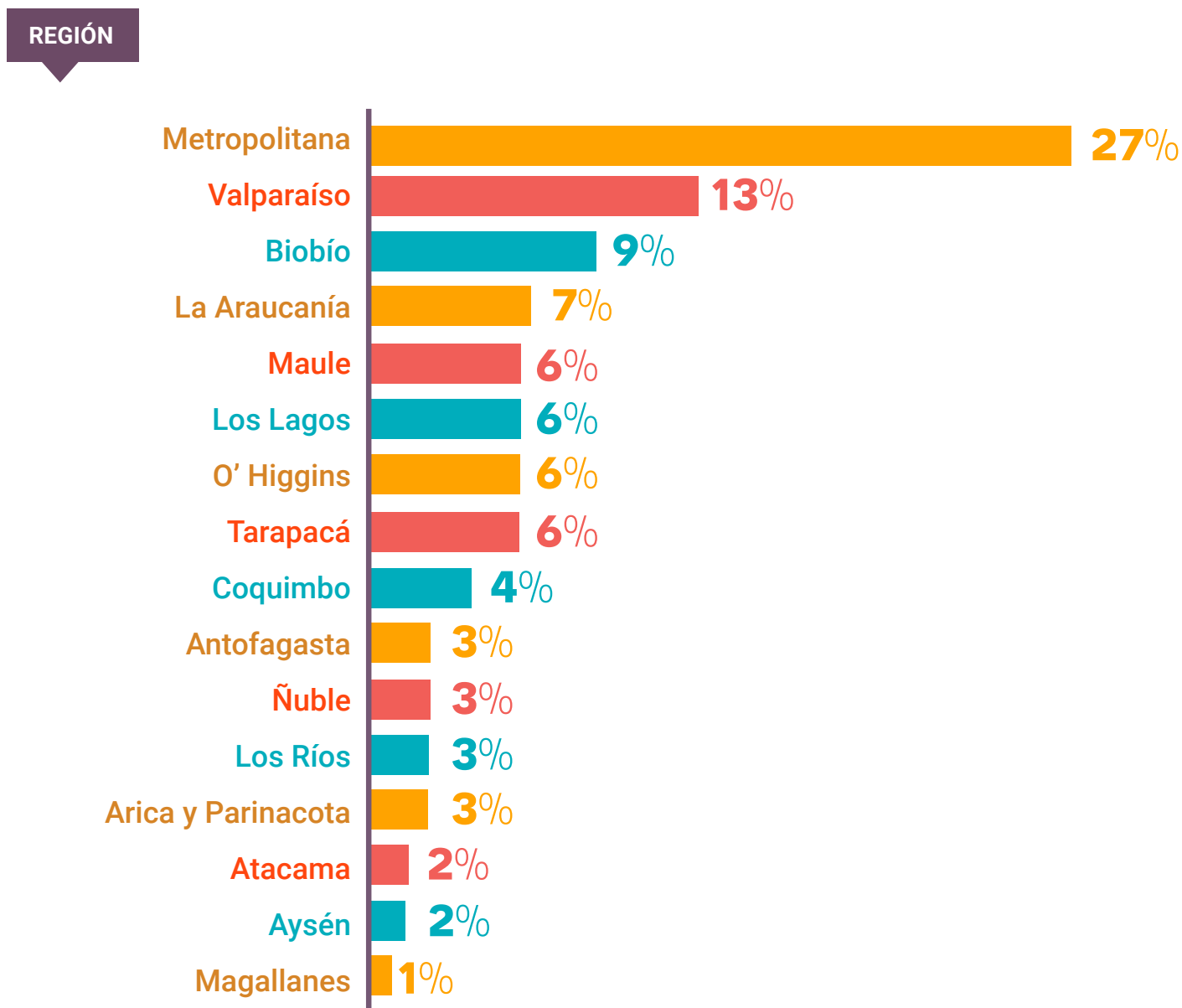
### NIVEL DE ENSEÑANZA





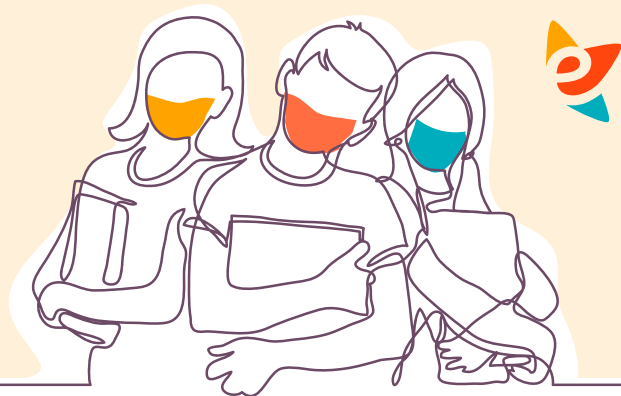
## REGIÓN

La encuesta tuvo respuestas de profesionales de todas las regiones del país, principalmente de la región Metropolitana, representando un 27%. La región de Valparaíso representa un 13% y la región del Biobío un 9%. El porcentaje de representación por región se puede observar en el siguiente gráfico:



# 3

## PRINCIPALES HALLAZGOS



### 3.1 DESAFÍOS Y NECESIDADES

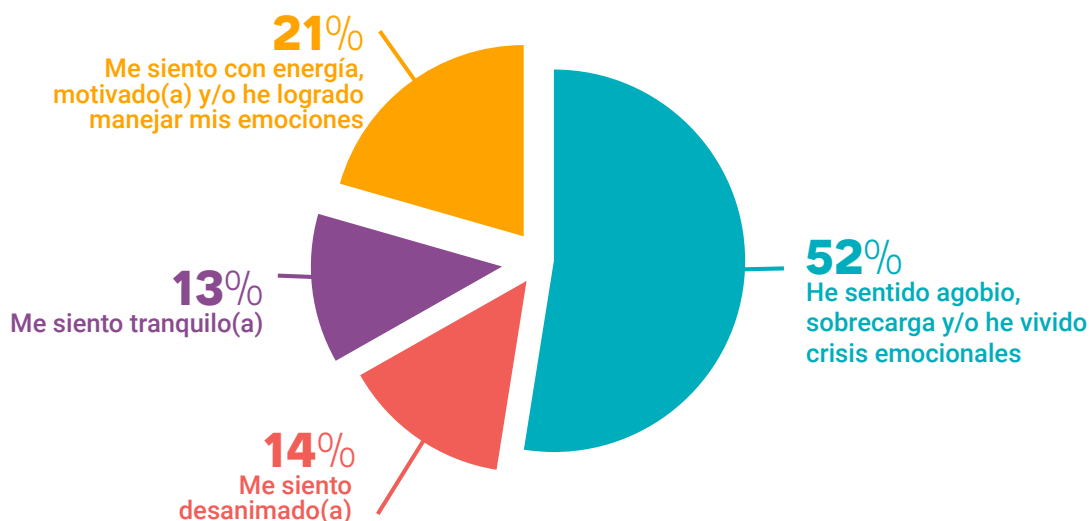
#### ESTADO EMOCIONAL

En el periodo de retorno a clases, la gran mayoría de las personas encuestadas ha visto alterado su estado emocional de forma negativa. **Un 52% dice haber sentido agobio, sobrecarga y/o ha vivido crisis emocionales, de igual manera un 14% señala sentirse desanimado(a).**

En menor proporción, solo un 21% dice sentirse con **energía, motivado(a) y/o ha logrado manejar sus emociones durante este periodo.**

#### ESTADO EMOCIONAL

¿Cómo te has sentido emocionalmente durante el retorno a clases presenciales?



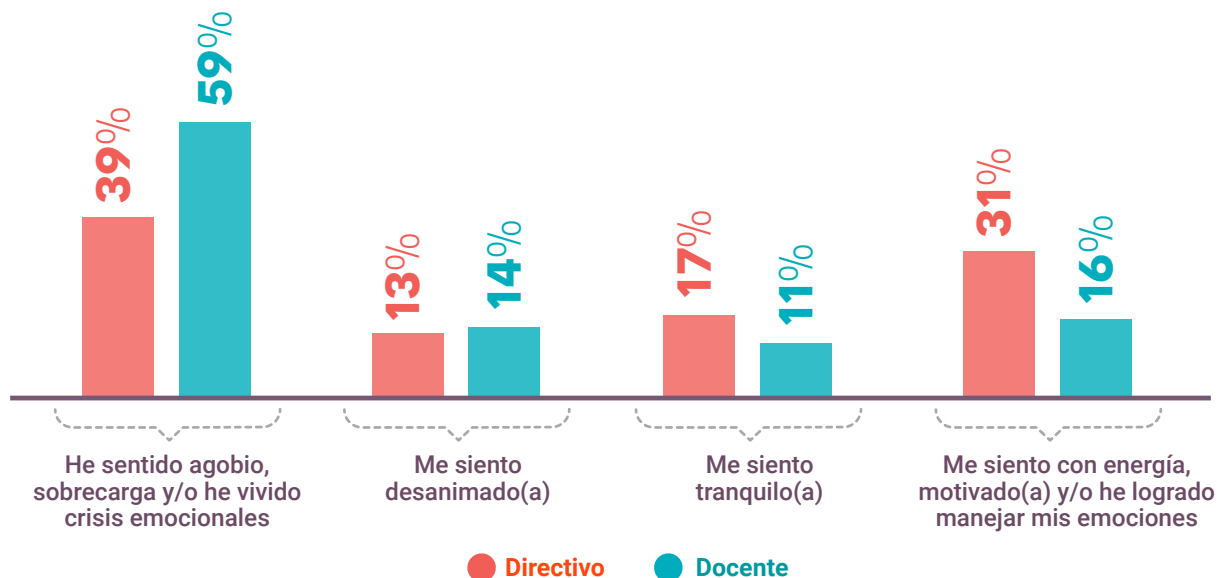
Al separar los resultados por ocupación, se observa que las y los docentes son el grupo que ha experimentado mayor complicación durante este periodo. El grupo de **directivos(as)** también ha sentido agobio, sobrecarga y/o crisis emocionales, pero ha sido en menor proporción. Por consiguiente, **han expresado mayor motivación y mayor manejo de emociones en comparación con las y los docentes.**





## ESTADO EMOCIONAL · OCUPACIÓN

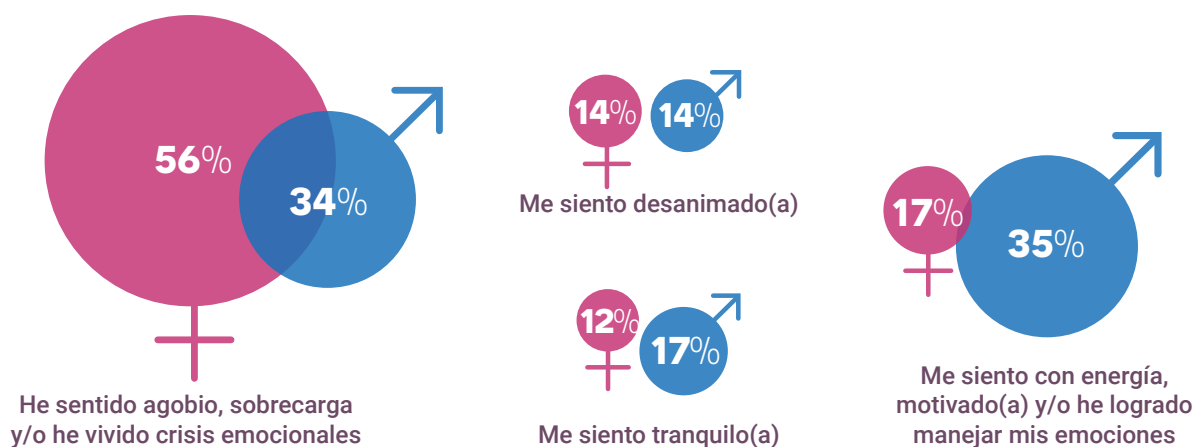
¿Cómo te has sentido emocionalmente durante el retorno a clases presenciales?



En otras encuestas desarrolladas por educarchile se había detectado que las mujeres sentían mayor agobio debido a los múltiples roles y responsabilidades que asumen en la sociedad, fuera de su jornada remunerada. Para indagar al respecto, se desagregaron los datos por género, como se muestra en el siguiente gráfico:

## ESTADO EMOCIONAL · GÉNERO

¿Cómo te has sentido emocionalmente durante el retorno a clases presenciales?



El resultado del análisis evidencia que un **56% de las mujeres encuestadas ha sentido agobio, sobrecarga y/o crisis emocionales durante este periodo, cifra que en los hombres solo representa un 34%**. Relacionado con lo anterior, proporcionalmente han sido los hombres quienes se han sentido con mayor motivación y energía durante el periodo, representando un 35%, mientras que la misma cifra en las mujeres solo asciende hasta el 17%.

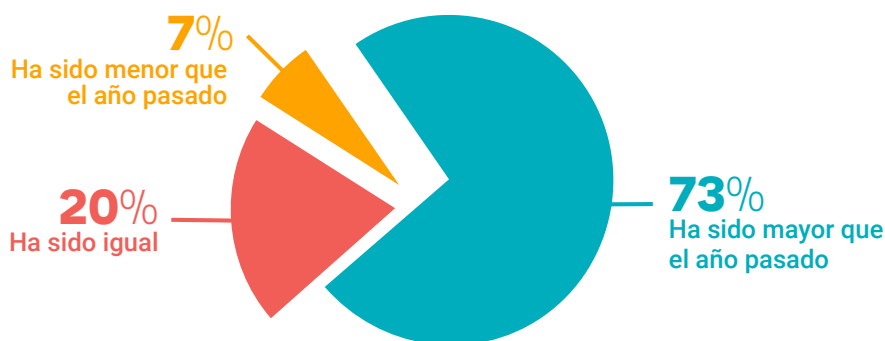


## CARGA LABORAL

La carga laboral refiere al conjunto de actividades por cumplir que involucran el estado físico y mental de un(a) trabajador(a). El año 2021 se caracterizó por una excesiva demanda a las y los docentes por las imposiciones de la pandemia y la educación en formatos mixtos, por lo que se podría suponer que el regreso a la presencialidad les traería alivio. Sin embargo, llama la atención que un 73% afirma que su carga laboral actual está siendo superior a la del año anterior, tal como se observa en el siguiente gráfico:

### CARGA LABORAL

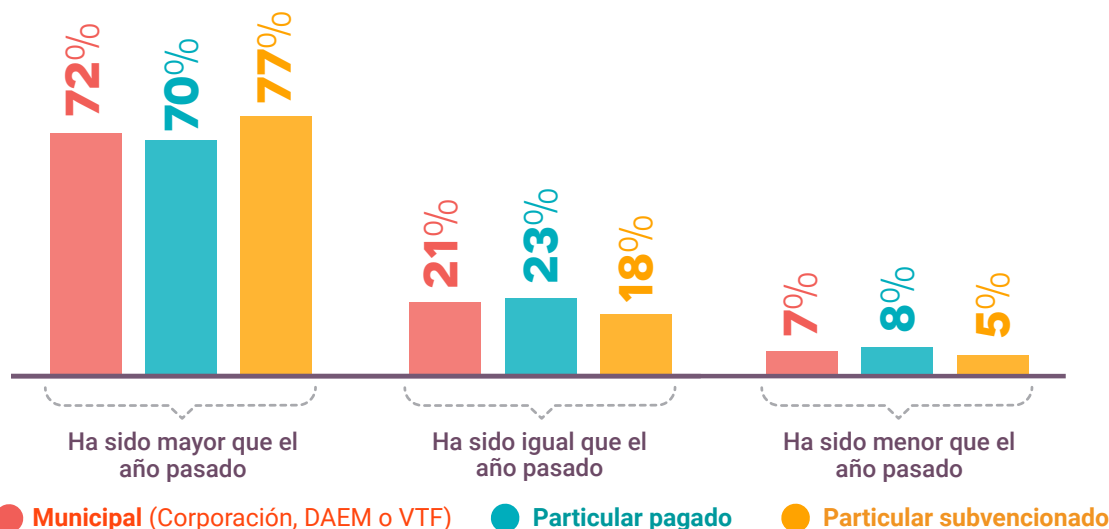
¿Crees que tu carga laboral ha sido mayor o menor que el año pasado?



Al desagregar la información, se observa que no hay mayores diferencias entre la carga laboral percibida y el tipo de dependencia de la persona encuestada. **Esto significa que la percepción de una mayor carga laboral ha sido algo transversal y que se ha experimentado de manera similar en los distintos tipos de establecimientos del país.**

### CARGA LABORAL · DEPENDENCIA

¿Crees que tu carga laboral ha sido mayor o menor que el año pasado?



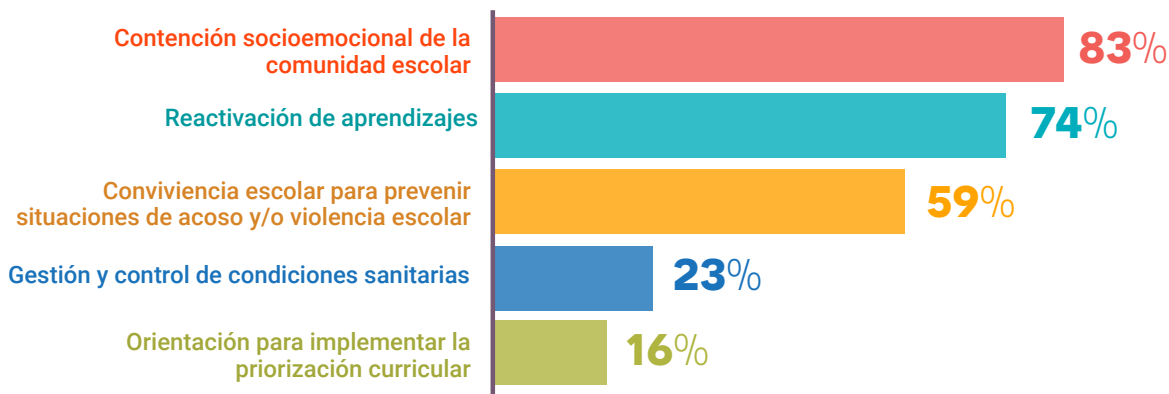


## DESAFÍOS DEL RETORNO A CLASES

Para las y los encuestados, el principal desafío del año 2022 ha sido **la contención socioemocional de la comunidad escolar** (83%), seguido de la **nivelación en los aprendizajes** (62%) y la **gestión de la convivencia escolar para prevenir acoso y violencia escolar** (59%).

Aspectos como la **gestión y control de las condiciones sanitarias**, y una **mayor orientación sobre cómo implementar la priorización curricular**, no representan una prioridad para quienes respondieron el sondeo.

### DESAFÍO DEL RETORNO A CLASES PRESENCIALES

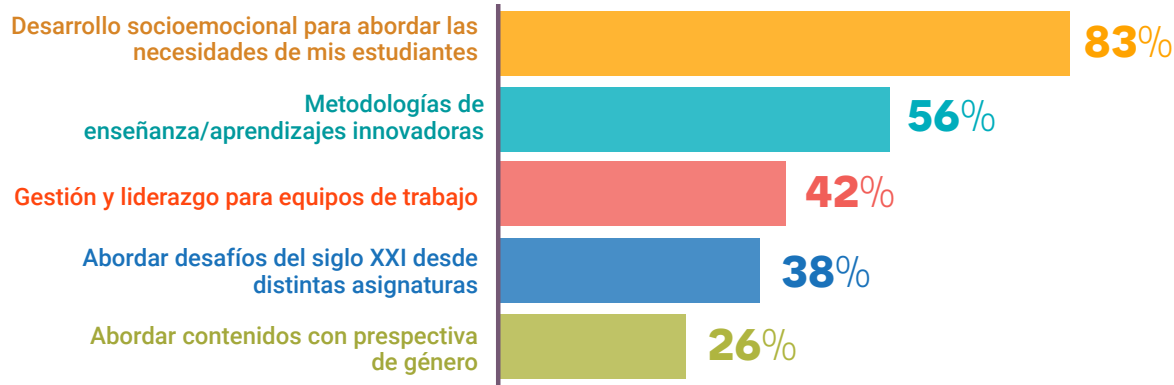


Ante estos resultados, la preocupación de las y los encuestados se puede dividir en dos dimensiones. Por un lado, está la preocupación integral sobre **la comunidad escolar y el estado emocional de los estudiantes, pero también está la preocupación en la formación académica**, principalmente motivada por la reactivación de aprendizajes o cobertura de contenidos pendientes de años anteriores.

## NECESIDADES FORMATIVAS PARA EL AÑO 2022

Con respecto a las necesidades formativas declaradas por las personas que participaron en el sondeo, **la primera gran necesidad es la formación en desarrollo socioemocional para abordar las necesidades y contener a las y los estudiantes** (83%). También, se reconoce la importancia de contar con **formación en metodologías de enseñanza/aprendizaje innovadoras** (56%) y la **gestión y liderazgo para equipos de trabajo** (42%). Finalmente, un 26% ve como necesidad contar con **orientaciones para abordar los contenidos con perspectiva de género en el aula**.

### NECESIDADES FORMATIVAS 2022





## 3.2 APRENDIZAJE INTEGRAL

La educación es un proceso para formar seres humanos desde cuatro pilares –aprender a conocer, a hacer, a convivir y a ser –, **en el entendido de que la experiencia escolar más allá del currículum** puede conducir al bienestar social y a la felicidad de niñas y niños.

### MÉTODO DE TRABAJO

El método de trabajo durante este periodo ha sido variado. Al consultar ¿Qué método o estrategia de trabajo te ha entregado mejores resultados durante este año?, un 21% de las y los encuestados afirma no haber utilizado ninguno de los métodos consultados, los cuales pertenecen a la esfera de metodologías activas.

De aquellos que utilizaron alguna de las metodologías consultadas, se obtiene que mayoritariamente se ha impulsado el trabajo interdisciplinario (19%), el Aprendizaje Basado en Proyectos (15%), y la Enseñanza para la Comprensión (13%).



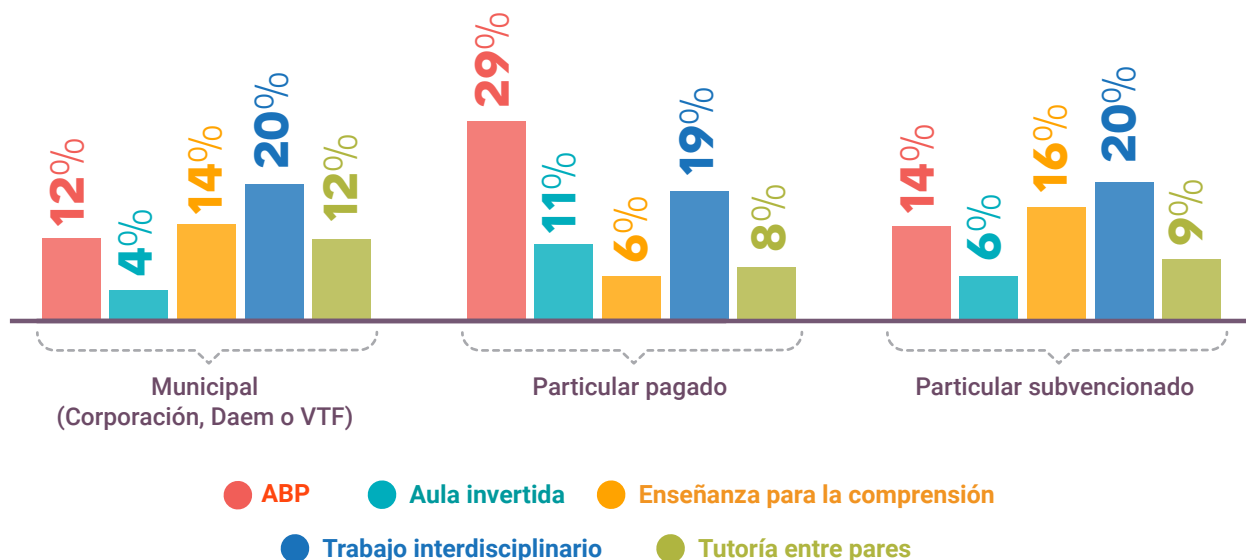
Es importante señalar que, al menos el 16% afirma estar utilizando otro tipo de metodologías activas.

Ahora bien, la metodología utilizada presenta variaciones a partir del tipo de dependencia del establecimiento. **Los establecimientos particulares pagados han obtenido mejores resultados con el Aprendizaje Basado en Proyectos (29%)**, en cambio, los establecimientos municipales y los particulares subvencionados han obtenido mejores resultados a través de métodos como el **trabajo interdisciplinario (20%)**.



## MÉTODO · DEPENDENCIA

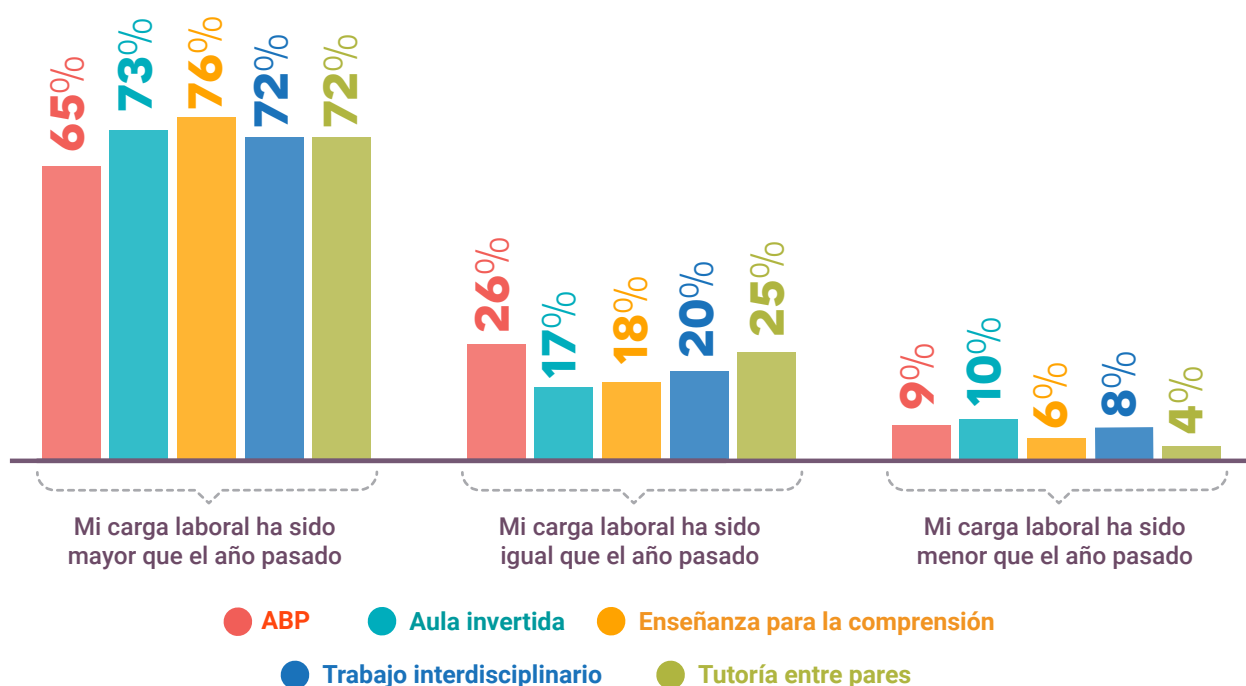
¿Qué método o estrategia te ha entregado mejores resultados este año?



El método o estrategia utilizado no ha generado cambios en la percepción de la carga laboral, ya que, independiente del método empleado, la mayoría de los encuestados considera que su carga laboral actual es mayor a la experimentada el año pasado.

## MÉTODO · CARGA LABORAL

¿Qué método o estrategia te ha entregado mejores resultados este año?



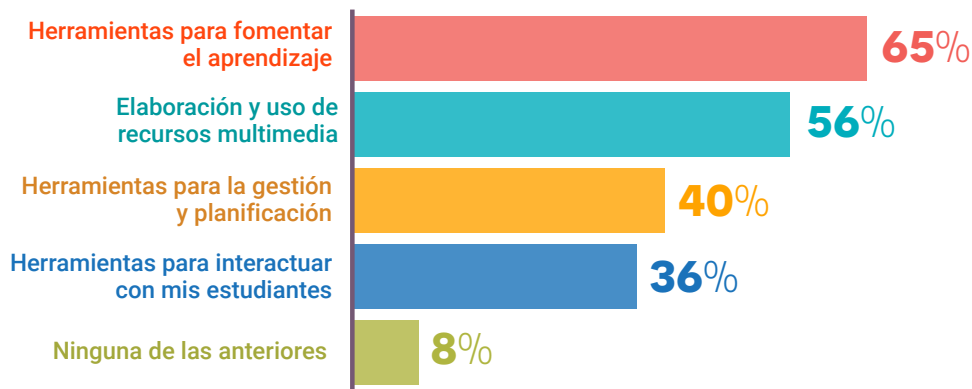


## HERRAMIENTAS UTILIZADAS

A partir de la experiencia del teletrabajo y las clases híbridas (virtual-presencial), la mayoría ha seguido utilizando herramientas tecnológicas y/o plataformas ya sea para **fomentar el aprendizaje** (65%), para **elaborar recursos multimedia** (56%) y/o **gestionar y planificar** (40%). Solo el 8% de los encuestados no ha seguido utilizando herramientas o plataformas de forma presencial en el establecimiento.

### HERRAMIENTAS

¿Qué herramientas utilizaste durante el período de teletrabajo y sigues empleando de forma presencial en el establecimiento?

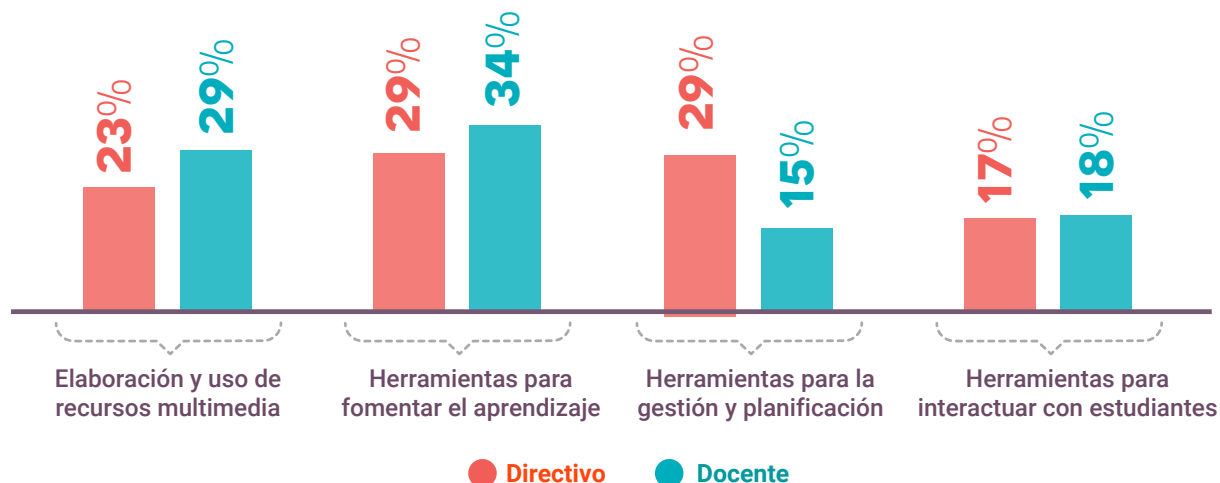


Estos resultados indican que el uso masivo de herramientas tecnológicas y plataformas durante los últimos 2 años se ha mantenido en la modalidad de clases presenciales, inclusive en escenarios donde ya no son estrictamente necesarias para la continuidad del proceso educativo.

Al comparar el uso de herramientas por directivos(as) y docentes, se observa que el primer grupo suele utilizar en mayor proporción **herramientas y/o aplicaciones para la gestión y planificación** (29%), mientras que el segundo grupo prioriza el uso de **herramientas para fomentar el aprendizaje** (34%) y también para la **elaboración de recursos multimedia** (29%).

### HERRAMIENTAS · OCUPACIÓN

¿Qué herramientas utilizaste durante el período de teletrabajo y sigues empleando de forma presencial en el establecimiento?

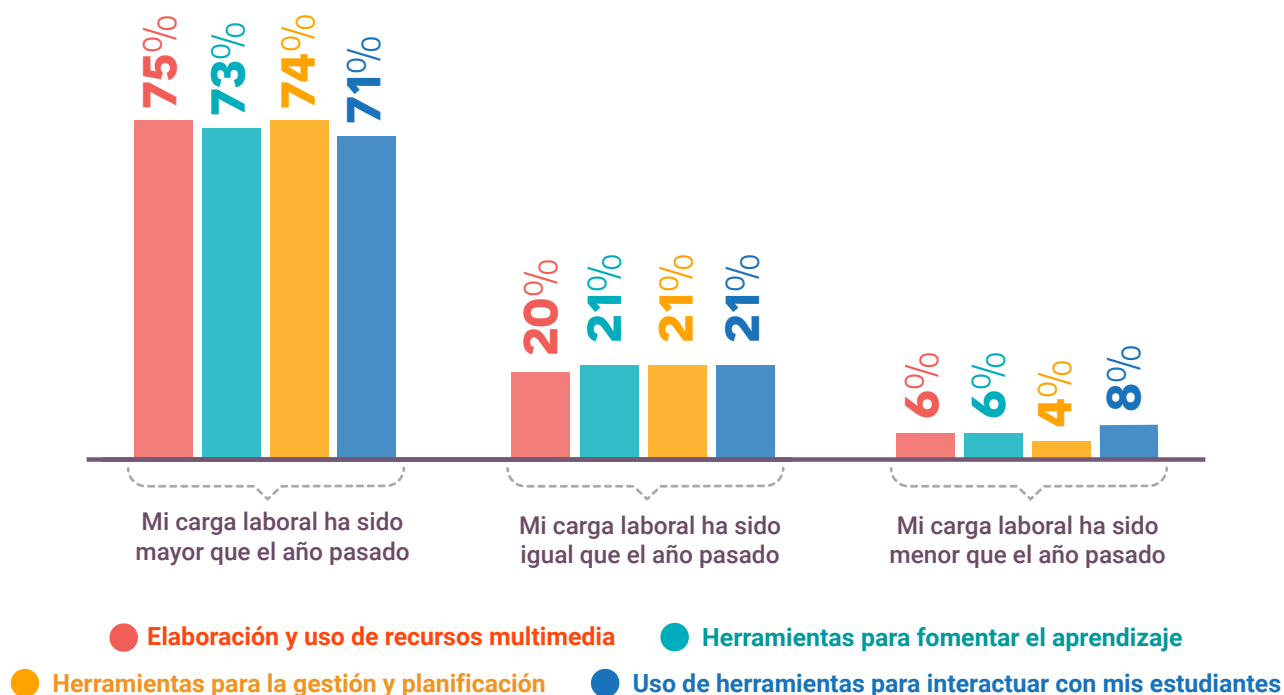




Al comparar las herramientas utilizadas con la carga laboral no se observan diferencias. El uso de herramientas y/o plataformas no ha incidido en la carga laboral, la mayoría de los encuestados ha sentido que su carga laboral ha sido mayor que el año anterior, independiente de las herramientas y/o plataformas utilizadas.

## HERRAMIENTAS · CARGA LABORAL

¿Qué herramientas utilizaste durante el período de teletrabajo y sigues empleando de forma presencial en el establecimiento?





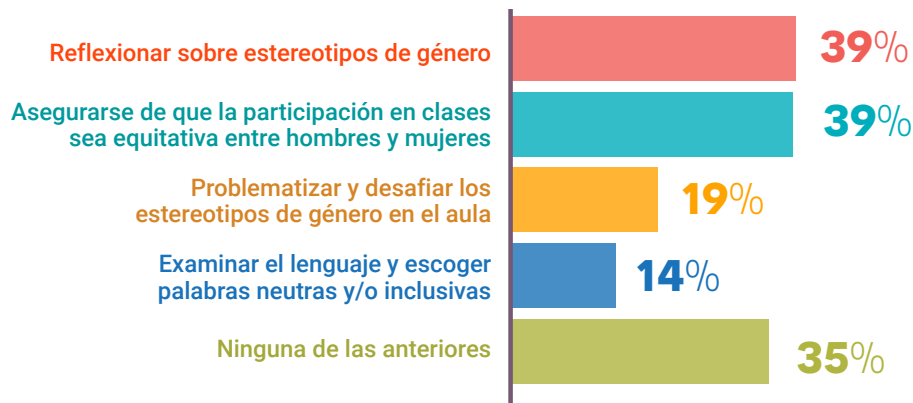
## EDUCACIÓN NO SEXISTA INTEGRAL

Una educación sexual integral está basada en el respeto a la diversidad, en la valoración y en el autocuidado. Esta permite prevenir abusos como la violencia de género, acoso, discriminaciones, entre otros. Dentro de este ámbito, **la encuesta permitió identificar que un grupo importante de establecimientos ha incluido instancias para discutir perspectivas de género con participación del estudiantado**. Las acciones varían, pero lo principal ha sido la reflexión sobre los estereotipos de género (39%) y también asegurarse de que la participación en clases sea equitativa entre hombres y mujeres (39%).

Sin embargo, estas prácticas no son transversales, ya que alrededor del 35% de quienes respondieron la encuesta afirma que en su establecimiento no se ha realizado ninguna acción para problematizar el género.

### GÉNERO

¿Cuál o cuáles de las siguientes acciones se realizan en tu establecimiento con participación de las y los estudiantes?







### 3.3 PARTICIPACIÓN Y USO DE DATOS PARA LA TOMA DE DECISIONES EN EL RETORNO A LA PRESENCIALIDAD

El uso de datos para la toma de decisiones contribuye a mejorar el aprendizaje y el desempeño de las y los estudiantes, fortaleciéndose la calidad educativa. De igual modo, la participación e involucramiento de todos los actores relacionados con el proceso educativo ayudan a ese objetivo.

Es tal la importancia de la colaboración de directivos(as), docentes, estudiantes y familias, que la normativa vigente establece que las y los integrantes de la comunidad educativa tienen derecho a asociarse y a constituirse en agrupaciones para lograr una mejor educación. De esta forma, surgen el Consejo Escolar o de Educación Parvularia; el Consejo de Profesores; el Centro de Estudiantes y el Centro de Padres/Madres y Apoderados. La **3° Encuesta Vinculando Aprendizajes** indagó respecto de cómo estos elementos se aprovecharon para organizar el retorno a la presencialidad.

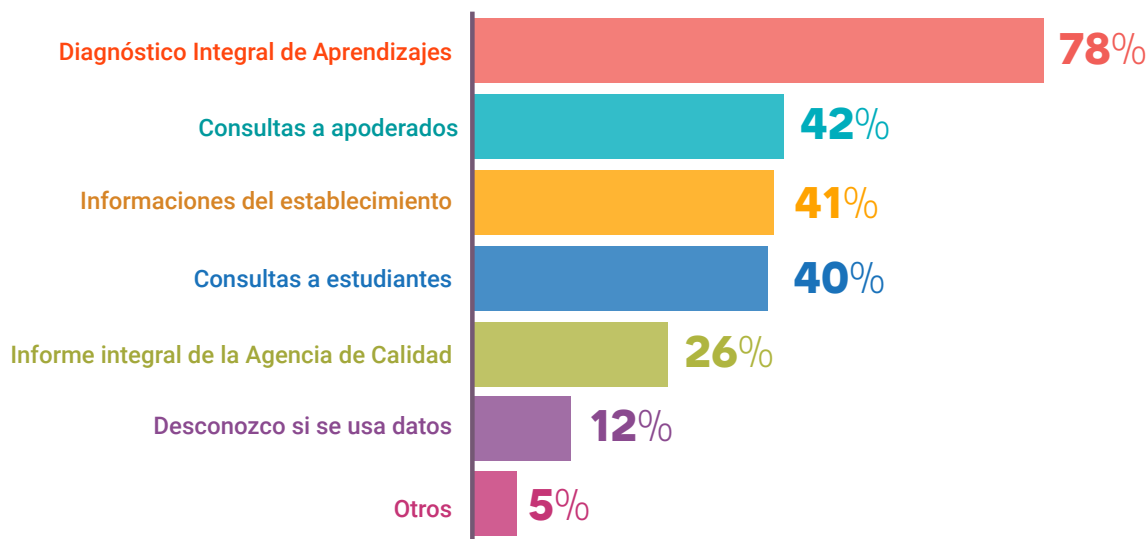
#### FUENTES DE INFORMACIÓN Y EVIDENCIA

Durante el periodo consultado, la principal fuente de información para la toma de decisiones con **una representación del 78%**, ha sido el **Diagnóstico Integral de Aprendizajes (DIA)**. Esta herramienta de evaluación voluntaria, desarrollada por la Agencia de Calidad de la Educación, se aplica en tres momentos del año escolar, con el propósito de recoger información sobre el aprendizaje en distintas asignaturas y en el área socioemocional de las y los estudiantes.

En segundo lugar, se encuentran en el mismo nivel **fuentes de información internas del establecimiento** como lo son las **consultas a apoderados (42%)**, **información levantada por el establecimiento (41%)** y las **consultas a estudiantes (40%)**.

#### FUENTES DE INFORMACIÓN

¿Qué fuentes de información se utilizan para la toma de decisiones?





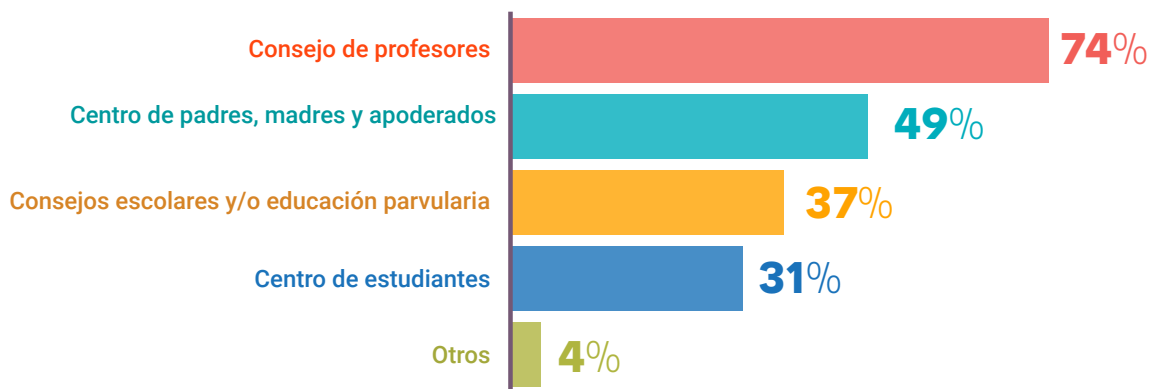
## COORDINACIÓN CON ACTORES

Ante la pregunta: ¿Con qué actores de la comunidad educativa tu establecimiento generó instancias de participación para la construcción de confianzas y la identificación de temas de preocupación para abordar el retorno a la presencialidad?, las y los encuestados señalaron que los establecimientos se coordinaron principalmente con sus **Consejos de Profesores (74%)**, pero también un alto volumen indicó que se coordinaron con los **Centros de Padres/Madres y Apoderados (49%)**, los **Consejos Escolares (37%)** y con los **Centros de Estudiantes (31%)**.

En menor grado, un 16% de quienes participaron en el sondeo, indicaron que sus establecimientos **no generaron instancias de coordinación ni participación para enfrentar el retorno a clases presenciales**.

### COMUNIDAD EDUCATIVA

¿Con qué actores de la comunidad educativa se coordinaron?



## FLEXIBILIZACIÓN JORNADA ESCOLAR COMPLETA

Este año aquellos establecimientos que contaban con Jornada Escolar Completa y que requirieran un periodo de adaptación para el retorno a las clases presenciales, podían solicitar permiso a la Secretaría Regional Ministerial de Educación correspondiente, para aplicar medidas que otorgaran flexibilidad a sus jornadas escolares, previa conversación con el Consejo Escolar o Consejo de Educación Parvularia del establecimiento.

De aquellas instituciones educativas que contaban con jornada escolar completa, **un 56% de las personas encuestadas afirmó que su establecimiento flexibilizó la jornada durante el retorno a las clases presenciales**.

### FLEXIBILIZACIÓN DE LA JORNADA

¿Tu establecimiento flexibilizó la jornada escolar completa?

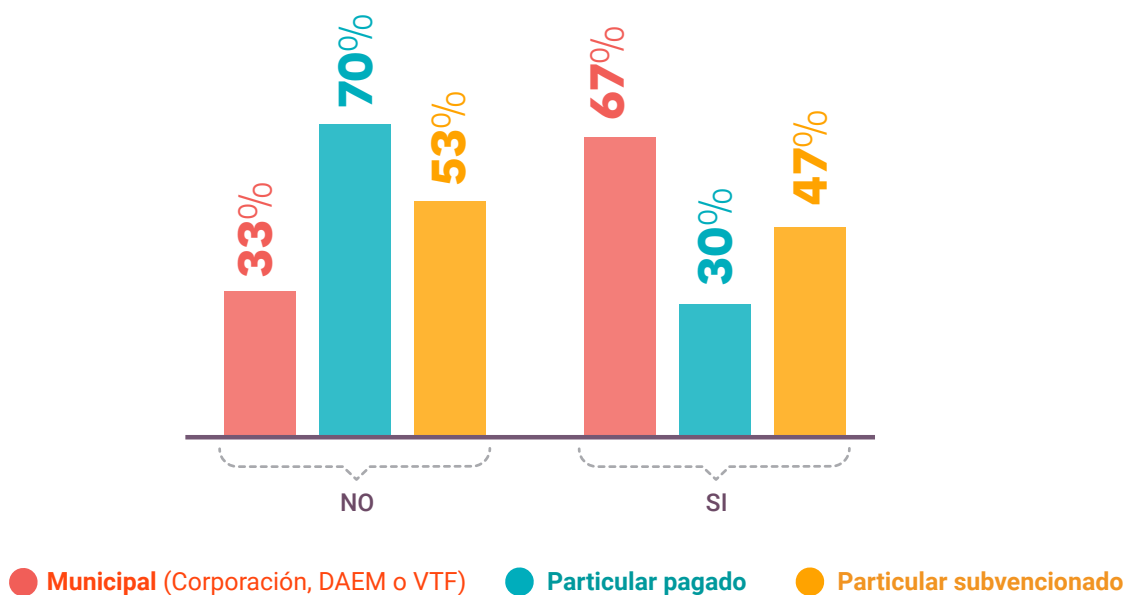




Al desagregar los resultados por tipo de dependencia, se obtiene que **fueron los establecimientos municipales, los que en mayor proporción flexibilizaron la jornada escolar completa durante el retorno a clases presenciales (67%)**. En contraposición, la mayoría de los establecimientos particulares pagados no disminuyeron la jornada escolar completa (70%), mientras que los establecimientos particulares subvencionados experimentaron en proporciones similares ambas situaciones.

## FLEXIBILIZACIÓN DE LA JORNADA · DEPENDENCIA

¿Tu establecimiento flexibilizó la jornada escolar completa?



Las medidas que se tomaron para flexibilizar la jornada escolar completa principalmente fueron la disminución de la jornada habitual entre 40 a 30 minutos. Además, se realizaron jornadas de reflexión para la toma de decisiones, conversatorios con estudiantes y la implementación de talleres extraprogramáticos por las tardes después de almuerzo.



## ¿QUÉ MEDIDAS TOMÓ TU ESTABLECIMIENTO AL FLEXIBILIZAR LA JORNADA ESCOLAR COMPLETA?

“Aquí tomamos la decisión de ajustar horarios, dejando las asignaturas estructurales en los primeros bloques. En la jornada de la tarde, ofrecemos talleres deportivos y talleres artísticos para los estudiantes, y un día de cuidado para los profesores”.

DIRECTIVO, PARTICULAR SUBVENCIONADO

“Se realizó una encuesta a todos los estamentos del establecimiento, realizando una pregunta que hacía referencia a la flexibilización de jornada. Se presentaron dos horarios, fue un proceso democrático”.

DIRECTIVO, MUNICIPAL

“Las horas de la tarde se organizaron para potenciar el aprendizaje socioemocional. Salen a la misma hora, pero en las tardes no tienen asignaturas, tienen jornadas de contención y talleres”.

DIRECTIVO,  
PARTICULAR SUBVENCIONADO

“Organizamos talleres en las tardes para que puedan asistir los estudiantes de manera voluntaria. Los talleres apuntaban al desarrollo sicosocial y emocional”.

DIRECTIVO, MUNICIPAL

“Nos organizamos por semanas. Una semana, después de las 14:00 hrs se realizaban actividades recreativas. La segunda semana, teatro infantil. La siguiente semana, actividades deportivas, e íbamos variando”

DOCENTE, MUNICIPAL

“Se realizan las horas asignadas a las asignaturas y se dejaron las horas de la jornada escolar completa voluntarias, considerando el tiempo de demora de los estudiantes en volver a sus hogares. En las tardes realizamos talleres para relajación con los profesores y también capacitación sobre el tema de violencia”.

DOCENTE, MUNICIPAL



### 3.4 INTERACCIÓN PEDAGÓGICA

La interacción pedagógica es aquella acción recíproca que ocurre entre un docente y su estudiante durante el proceso de aprendizaje. A través de estas interacciones, las y los docentes cumplen su rol mediador y entregan oportunidades para que sus alumnos(as) se involucren con su proceso de aprendizaje.

Para que exista una interacción pedagógica de calidad, debe desarrollarse la autonomía, ya que de esta forma el o la estudiante será capaz de tomar decisiones y organizar su propio proceso de aprendizaje sin la necesidad de un adulto. Otro factor que afecta la interacción pedagógica es la motivación escolar, en tanto el ánimo (o desánimo) de un(a) alumno(a) determina la manera en que se reciben las oportunidades de aprendizaje.

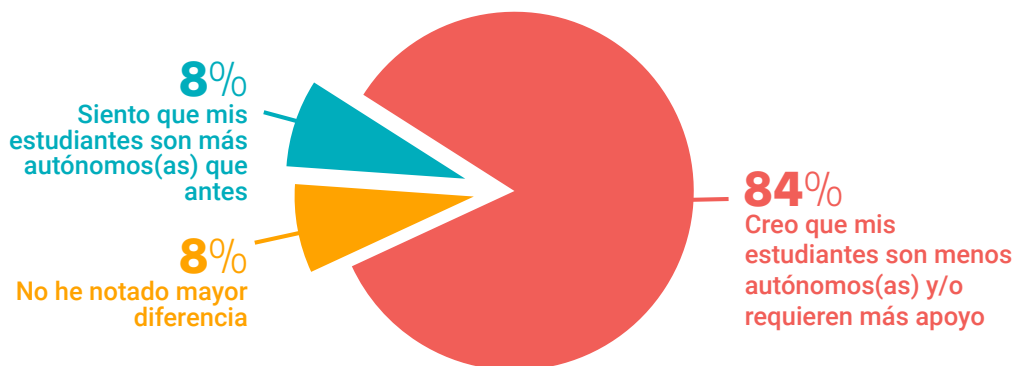
Considerar las emociones en las interacciones pedagógicas es un factor clave para tener una disposición favorable de las y los estudiantes y lograr aprendizajes significativos.

#### AUTONOMÍA DE LOS ESTUDIANTES

Durante este año, **al menos 84% de quienes participaron en el sondeo perciben que sus estudiantes son menos autónomos y/o requieren más apoyo que antes**. Solo una minoría no ha notado diferencia (8%) o considera que sus estudiantes son más autónomos (8%).

#### AUTONOMÍA

¿Cuál es tu percepción sobre la autonomía de tus estudiantes?

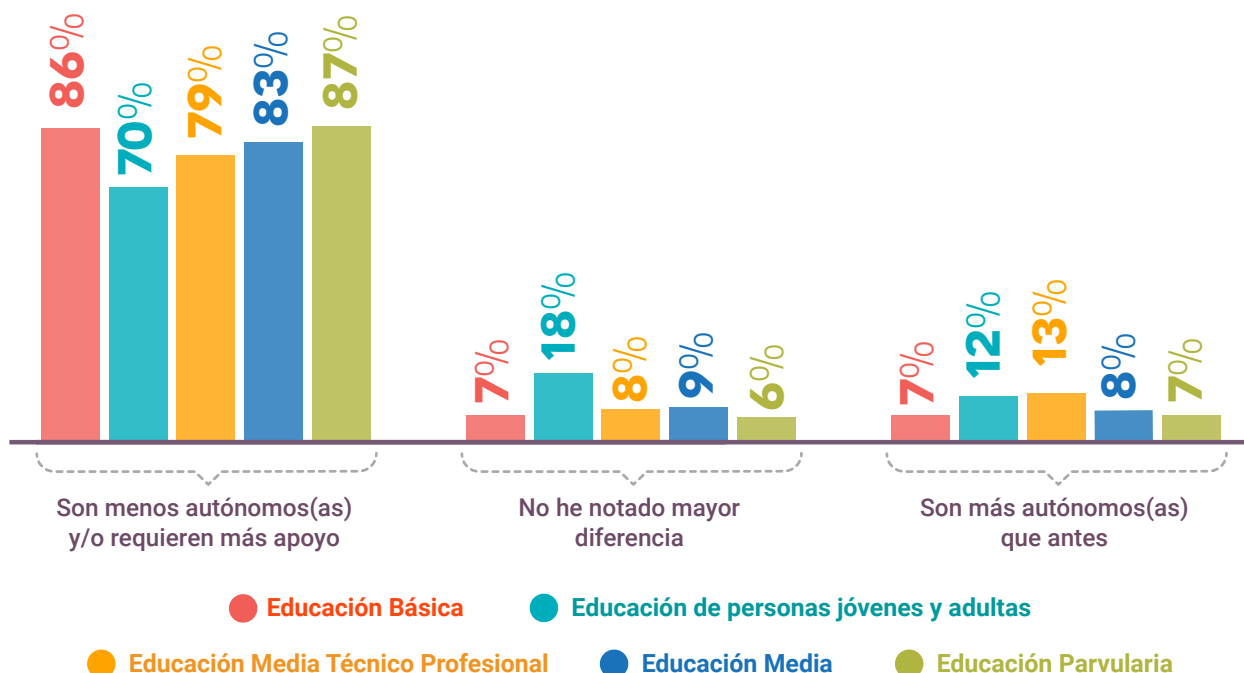


Al desagregar estos resultados por el nivel de enseñanza no se observan grandes diferencias. Esto indica que **la percepción de una menor autonomía de los estudiantes ha sido un fenómeno transversal durante este periodo y no exclusivamente del nivel parvulario o básico**.



## AUTONOMÍA · NIVEL DE ENSEÑANZA

¿Cuál es tu percepción sobre la autonomía de tus estudiantes?

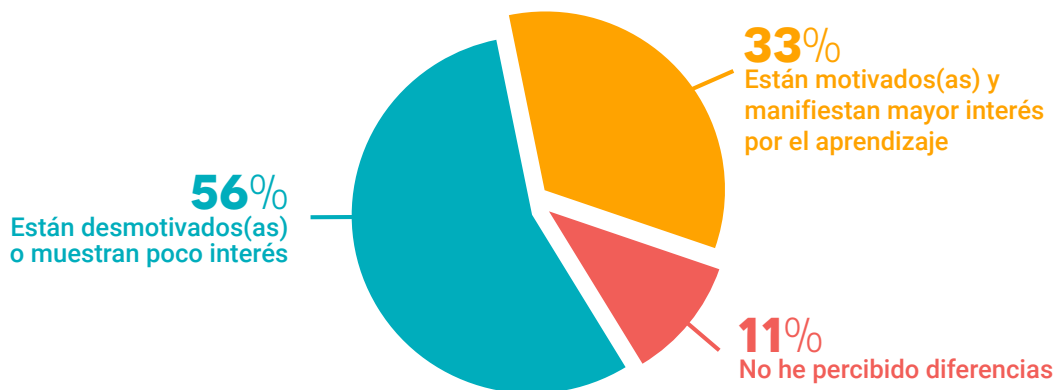


## ESTADO ANÍMICO DE LAS Y LOS ESTUDIANTES

Similar a los resultados anteriores, un **56% de los encuestados considera que sus estudiantes están desmotivados(as) o presentan poco interés frente al retorno a la presencialidad**, pero aproximadamente un tercio ha observado lo contrario, es decir, estudiantes motivados(as) y con un mayor interés por el aprendizaje.

## ESTADO ANÍMICO

¿Cómo percibes el estado anímico de tus estudiantes con el retorno a la presencialidad?





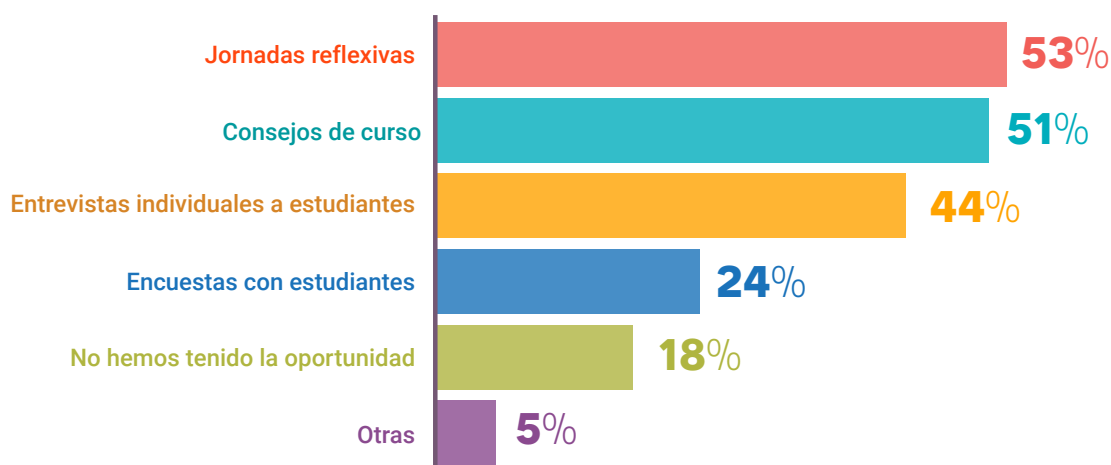
## ESPACIOS DE INTERACCIÓN

Después de estar casi dos años alejados de los establecimientos educacionales las y los docentes volvieron a la presencialidad a compartir espacios cotidianos con sus estudiantes. Un encuentro inclusivo y respetuoso necesariamente requiere de espacios de interacción entre los miembros de la comunidad educativa, que permitan dialogar acerca del sentir en torno a lo que vivieron y están viviendo en un contexto altamente desafiante. Estos espacios también permiten sostener el bienestar socioemocional y el buen trato dentro de una sana convivencia escolar.

Según las y los encuestados, la mayoría de los establecimientos generaron espacios de interacción para saber cómo se habían visto afectados sus estudiantes durante este periodo. Principalmente, se realizaron jornadas reflexivas (53%), consejos de curso (51%) y entrevistas individuales con estudiantes (44%).

### INTERACCIÓN

¿Qué espacios se han generado para conocer cómo les ha afectado a las y los estudiantes el retorno a la presencialidad?





## 4.5 CONVIVENCIA ESCOLAR

La convivencia escolar es un concepto que se refiere a la calidad de las relaciones humanas que se da entre los actores de la comunidad educativa. Una sana convivencia escolar favorece un mejor aprendizaje.

En cada comunidad educativa realizar un trabajo formativo integral con las y los estudiantes, orientado a modos de convivir respetuosos, inclusivos, participativos y dialogantes, implica que la gestión de la escuela no sólo responda a hitos o actividades puntuales, sino que todas estas intenciones y declaraciones sean visibles y transversales en los diversos elementos de la cultura escolar.

### VIOLENCIA ESCOLAR

La violencia escolar son todas las formas de violencia que se manifiestan en la escuela y alrededor de esta, padecidas por alumnos(as) y perpetradas por miembros del estudiantado o de la comunidad educativa. La violencia en la escuela incluye el acoso y el ciberacoso. Ante la pregunta: ¿En tu establecimiento han experimentado hechos de violencia o acoso escolar durante este año?, un **68% de los encuestados señaló que en su establecimiento se han experimentado hechos de violencia o acoso escolar durante este año.**

#### VIOLENCIA O ACOSO

¿En tu establecimiento han experimentado hechos de violencia o acoso escolar durante este año?







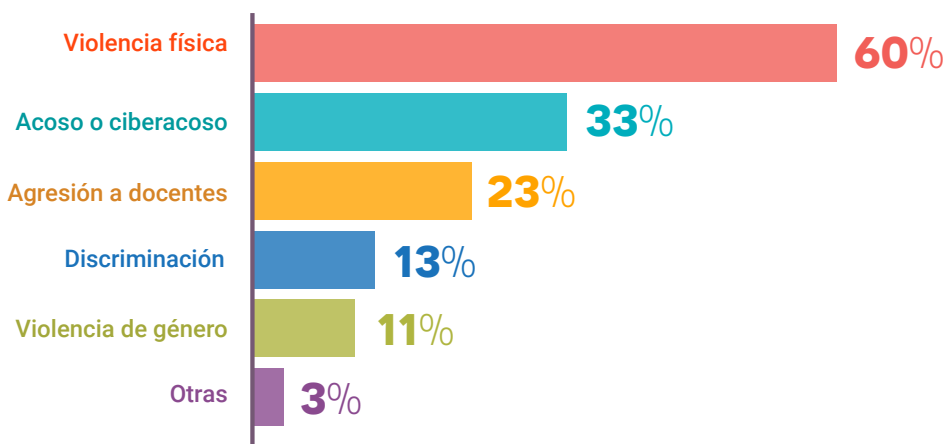
## HECHOS DE VIOLENCIA

Al profundizar en los hechos de violencia, se han reportado hechos de violencia física (peleas entre estudiantes, golpes, etc.), llegando este porcentaje a un 60%. En segundo lugar, se encuentra el acoso o ciberacoso (33%) y también agresiones a docentes (23%).

En un caso menor, se han manifestado hechos de discriminación (por etnia, religión o ideología) y también violencia de género (11%).

### VIOLENCIA

¿Cuál de los siguientes hechos de violencia escolar han ocurrido en tu establecimiento durante el retorno a clases?



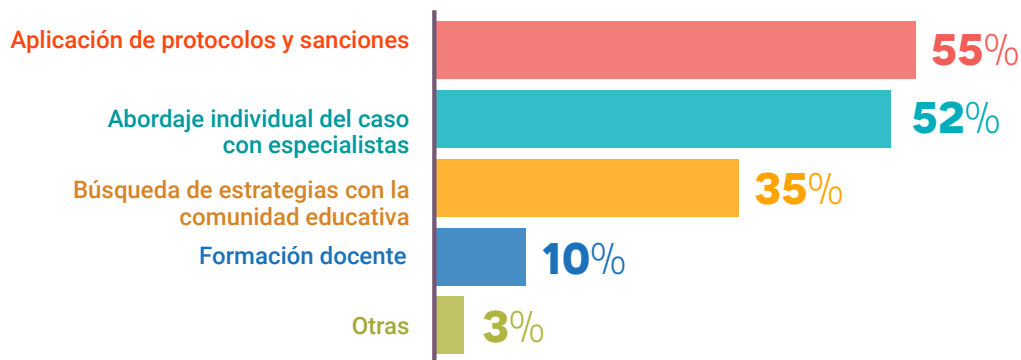
## VIOLENCIA ESCOLAR: ABORDAJE INSTITUCIONAL

Los establecimientos abordaron estas situaciones principalmente aplicando protocolos y sanciones (55%), pero también abordando estos casos de manera puntual con atención de especialistas (52%).

Tan solo un 10% de encuestados(as) afirma que sus establecimientos han iniciado instancias de formación docente para enfrentar hechos de violencia escolar.

### VIOLENCIA

¿Cómo han abordado los episodios de violencia y acoso escolar desde el establecimiento?



# 4

## CONCLUSIONES



El periodo de retorno a clases presenciales durante el año 2022 se ha caracterizado por una serie de desafíos y necesidades que ha sobrecargado de manera emocional y laboral a docentes, directivos(as) y asistentes de la educación. **La mayoría de las personas encuestadas expresó sentir agobio y desánimo durante el primer semestre, pero además señalaron que en este año han tenido una mayor carga laboral, incluso superior a la experimentada durante el año 2020 y 2021.** Para el periodo del teletrabajo, se desarrollaron formas de organización que fueron eficientes por un tiempo, sin embargo, con la vuelta a clases presenciales, las estrategias empleadas se vieron nuevamente reorganizadas, dando como resultado un desgaste acumulado en docentes, directivos(as) y miembros de la comunidad educativa en general.

Este agotamiento aumenta porcentualmente en las mujeres, lo que podría estar asociado a que las profesoras asumen las labores domésticas y el cuidado de sus familias, lo que se traduce en una importante sobrecarga de responsabilidades (fenómeno conocido como doble o triple jornada de trabajo). De este modo, las diferencias sociales de género siguen presentes en el ámbito educativo haciéndose necesario incluir el enfoque de género en el desempeño docente, pero lo más importante, exige un cambio en la dinámica social que impacte positivamente en su trabajo.

Por otra parte, **la implementación de metodologías activas como el Aprendizaje Basado en Proyectos (ABP) y la Enseñanza para la Comprensión entre otras, podría dar cuenta de una mayor promoción de aprendizaje integral**, un proceso para formar seres humanos desde cuatro pilares –aprender a conocer, a hacer, a convivir y a ser– **en el entendido de la experiencia escolar más allá del currículum** puede conducir al bienestar social y a la felicidad de niñas y niños. En este momento donde se han difundido y ampliado el uso de metodologías innovadoras **resulta fundamental ampliar el conocimiento de estos enfoques pedagógicos para avanzar hacia el desarrollo de aprendizajes integrales.**

**En la misma dimensión, el hecho de que las y los docentes continúen utilizando herramientas TIC en la presencialidad, pese a que ya no son indispensables para la continuidad del proceso educativo, puede ser una oportunidad para que sean vistas como un dinamizador de la pedagogía que contribuye al aprendizaje integral.** Es recomendable indagar respecto de qué tipo de dispositivos y herramientas se siguen empleando, y la utilidad valorada por las y los docentes. Esto permitirá entre otras cosas, el desarrollo de programas formativos que permitan la masificación de su uso.

Asimismo, el desarrollo de reflexiones sobre los estereotipos de género y asegurarse de que la participación en clases sea equitativa entre hombres y mujeres, dan cuenta de que se está tomando conciencia en los establecimientos acerca de cómo una educación no sexista promueve oportunidades para todas y todos, en consecuencia, es un factor esencial del aprendizaje integral.

La fuente de información más utilizada por los establecimientos para la toma de decisiones es el Diagnóstico Integral de Aprendizajes (DIA), una herramienta de evaluación voluntaria, que demuestra el interés en abordar las necesidades estudiantiles desde un punto de vista integral, considerando tanto el desarrollo socioemocional como el desarrollo académico del estudiantado. **La toma de decisiones también se ha realizado con la participación e involucramiento de todos los actores de las comunidades educativas, destacando la participación de profesores, apoderados y centros de**



**estudiantes, lo que muestra la aparición de nuevos paradigmas por parte de los líderes educativos**, ampliando los mecanismos de participación, comprendiéndolos como esenciales en un proceso de regreso a clases que requería de la construcción de confianzas en la comunidad educativa.

Con respecto a la dimensión de interacción pedagógica, es posible concluir que **detrás de la percepción de las y los encuestados respecto de un descenso en la autonomía de sus estudiantes en todos los niveles de enseñanza, está la afectación de la calidad de las interacciones pedagógicas**, ya que el involucramiento de niñas, niños y adolescentes en las oportunidades de aprendizaje facilitadas se ve afectado negativamente cuando un(a) estudiante no puede desenvolverse sin el apoyo de una persona adulta.

Asimismo, el desánimo o desmotivación escolar observada por las y los encuestados en el regreso a la presencialidad también merma la calidad de la interacción pedagógica, **haciéndose necesario el desarrollo de competencias en enfoques y metodologías que consideren las situaciones socioemocionales a fin de lograr una disposición favorable al aprendizaje, además de la obtención del bienestar socioemocional**, un concepto que se ha instalado durante los dos últimos años junto con la contención socioemocional, en el entendido de que las y los estudiantes han visto afectada su salud mental debido a las consecuencias que produjo la pandemia.

**Esto último es uno de los principales desafíos del año 2022 para las y los docentes: la contención socioemocional de la comunidad escolar (83%)**, a su juicio, mayor que la reactivación de los aprendizajes (62%).

Por último, la dimensión de convivencia escolar se ha visto afectada por hechos de violencia tanto física como virtual, lo que ha llevado a los establecimientos a aplicar protocolos y sanciones, **transformándose en uno de los principales desafíos para las y los encuestados la gestión de la convivencia escolar para prevenir el acoso y la violencia escolar (59%)**. Aquí, también se hace evidente la necesidad de seguir desarrollando competencias docentes para abordar hechos de violencia escolar, ya que solo un 10% de las personas encuestadas afirma que en su establecimiento se han realizado instancias de formación docente en este ámbito.



 [portal.educarchile](https://portal.educarchile.cl)  [educarchile](https://www.youtube.com/educarchile)

 [educarchile.cl](https://www.instagram.com/educarchile.cl)  [educarchile](https://twitter.com/educarchile)

[www.educarchile.cl](https://www.educarchile.cl)

**FCH**  
FUNDACIÓN CHILE

